

SCHOOLS  
FOR EARTH



# GE-MEIN-SAM FÜR DAS KLIMA!

Klima-Schutz-Maßnahmen für Schüler und Schüler-innen

## Glossar für Leichte Sprache

# GEMEINSAM FÜR DAS KLIMA!

Arten-Vielfalt .....	5	Gebäude-Dämmung .....	11
As-phal-tiert .....	5	Ge-ne-ra-tion .....	11
Be-grü-nung .....	5	Heiz-Energie-Bedarf .....	11
Beschaffungs-Richt-Linien .....	5	Heizungs-In-stal-lateur / Heizungs-In-stal-lateu-rin .....	13
Brenn-Stoff .....	6	In-dus-tri-elle Re-vo-lu-tion .....	13
Bus-Netz / Bahn-Netz .....	6	Klima-Check .....	13
Che-mi-sche Dünge-Mittel .....	6	Klima-Fuß-Abdruck .....	13
C-O-2-Ampel .....	6	Klima-Krise .....	15
Energie-Effizienz .....	6	Klima-neutral .....	15
Energie-Effizienz-Klasse .....	9	Klima-Schutz .....	15
Erd-Erwärmung .....	9	Kohlen-Stoff-Dioxid (C-O-2) .....	15
Ernährungs-Berater / Ernährungs-Beraterin .....	9	Lach-Gas (N-2-O) .....	17
Er-neu-er-bare Energien .....	11	Menschen-gemachter Klima-Wandel .....	17
Fri-days for Fu-ture .....	11	Methan (C-H-2) .....	17

# Glossar für Leichte Sprache

**Natürlicher Klima-Wandel ..... 19**

**Nutzer-Verhalten /  
Nutzer-innen-Verhalten ..... 19**

**Nutz-Tier-Haltung ..... 19**

**öf-fent-lich-er Nah-Verkehr ..... 19**

**Öko-Strom ..... 21**

**Pes-ti-zi-de ..... 21**

**Re-cy-cling-Papier ..... 21**

**Re-cy-cling-Pro-duk-te ..... 23**

**Richt-Linien ..... 23**

**Roh-Stoffe ..... 23**

**Schools for Earth ..... 25**

**Schwer-Behinderten-Ausweis ..... 25**

**Solar-Anlage ..... 25**

**Solar-Energie ..... 25**

**Spenden-Aktion ..... 25**

**Tierische Pro-duk-te ..... 27**

**Treib-Haus-Gase ..... 27**

**Tools ..... 27**

**Trash-Mob ..... 27**

**Umwelt-Zeichen ..... 28**

**Ve-gan ..... 28**

**Ve-ge-ta-risch ..... 28**

**Verkehrs-Sektor ..... 28**

**Wert-Marke ..... 28**

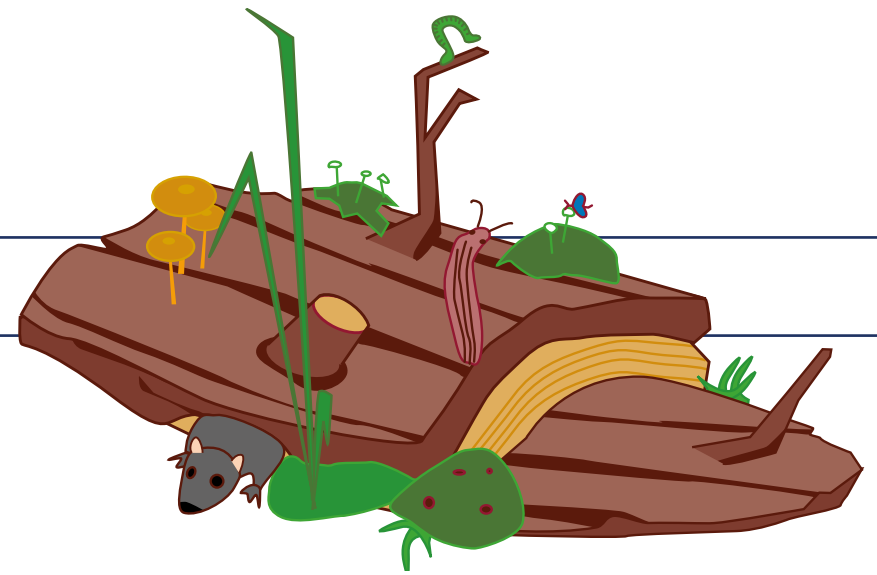
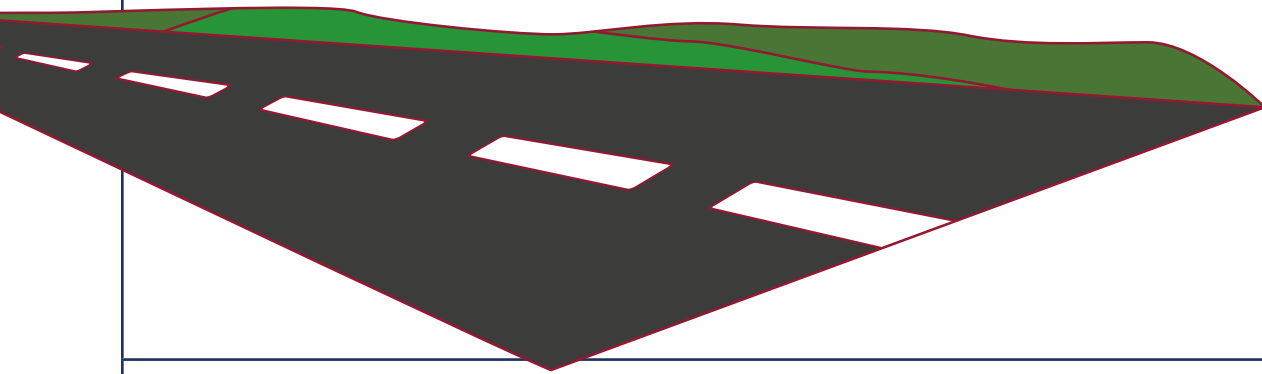
**Wert-Stoff ..... 28**

**„Zero-Waste“ ..... 28**

## Fremd-Wort

Arten-Vielfalt

As-phal-tiert



Be-grü-nung

Beschaffungs-Richt-Linien



## Erklärung

**Arten-Vielfalt** beschreibt, wie viele verschiedene Tiere und Pflanzen in einem Gebiet leben.

**As-phal-tiert** bedeutet, dass eine harte und graue Oberfläche gegossen wurde.

Asphalt besteht aus Bitumen, Steinen und Sand.

Bitumen ist eine schwarze, klebrige Masse aus Erdöl. Bitumen wird flüssig, wenn es heiß wird.

Asphalt wird als eine heiße, dunkle und rauchende Masse verarbeitet.

Asphalt wird von großen Walzen festgedrückt.

Asphaltierte Flächen sind zum Beispiel Straßen oder Parkplätze.

Pflanzen und Rasen können nicht mehr auf einem asphaltierten Boden wachsen.

Regenwasser kann dort nicht mehr in den Boden versickern.

**Be-grü-nung** bedeutet, dass eine Fläche mit Rasen oder Gräsern bepflanzt wird.

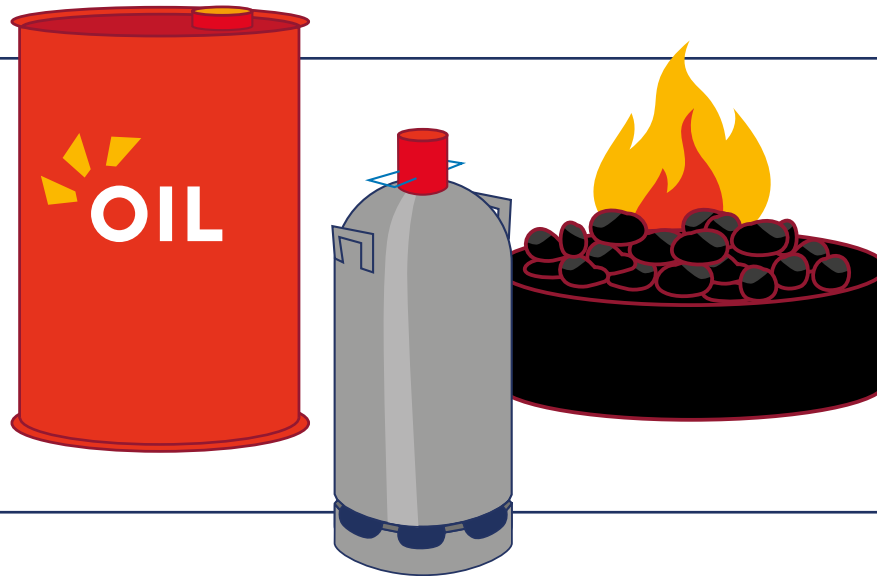
Zum Beispiel:

- Flach-Dächer
- Gebäude-Wände

In den **Beschaffungs-Richt-Linien** stehen wirtschaftliche und umweltbezogene und soziale Richtlinien.

Diese Richtlinien geben vor, was eine Organisation beachten muss, wenn Sachen angeschafft werden.

**Brenn-Stoff**

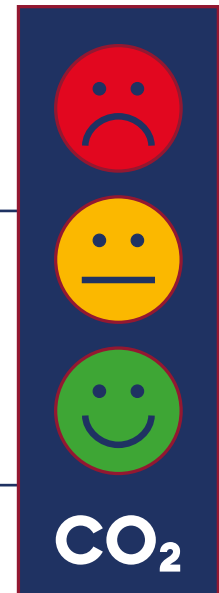


**Bus-Netz / Bahn-Netz**

**Che-mi-sche Dünge-Mittel**

**C-O-2-Ampel**

**Energie-Effizienz**

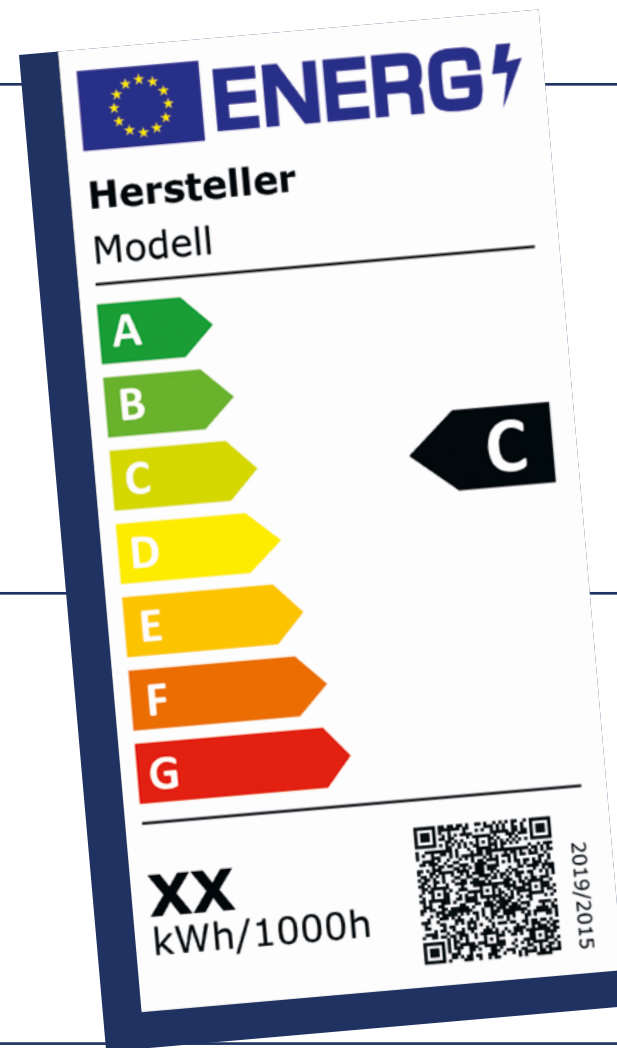


<p><b>Brenn-Stoffe</b> sind zum Beispiel:</p> <ul style="list-style-type: none"> <li>- Erd-Öl</li> <li>- Erd-Gas</li> <li>- Braun-Kohle</li> <li>- Stein-Kohle</li> </ul>
<p>Alle Bus-Fahr-Pläne und Bahn-Fahr-Pläne einer Stadt</p>
<p><b>Che-mi-sche Dünge-Mittel</b> sind künstlich produzierte Dünge-Mittel. Damit wachsen Anbau-Pflanzen besser. Che-mi-sche Dünge-Mittel sind schlecht für das Klima und das Trink-Wasser.</p>
<p>Die <b>C-O-2-Ampel</b> zeigt an, wenn die Luft in einem Raum schlecht ist und gelüftet werden muss. Schlechte Luft bedeutet, dass zu viel C-O-2 in der Luft ist. Die C-O-2-Ampel zeigt an, wann und wie lange gelüftet werden muss. Das hilft im Winter Heiz-Energie zu sparen.</p>
<p>Tech-ni-sche Ge-räte sind energie-effizient wenn sie sparsam arbeiten. Sie brauchen für die gleiche Leistung weniger Energie als andere Ge-räte. Zum Beispiel gibt es Heizungen, die viel Energie verbrauchen und welche, die weniger verbrauchen.</p>

Energie-Effizienz-Klasse

Erd-Erwärmung

Ernährungs-Berater /  
Ernährungs-Beraterin



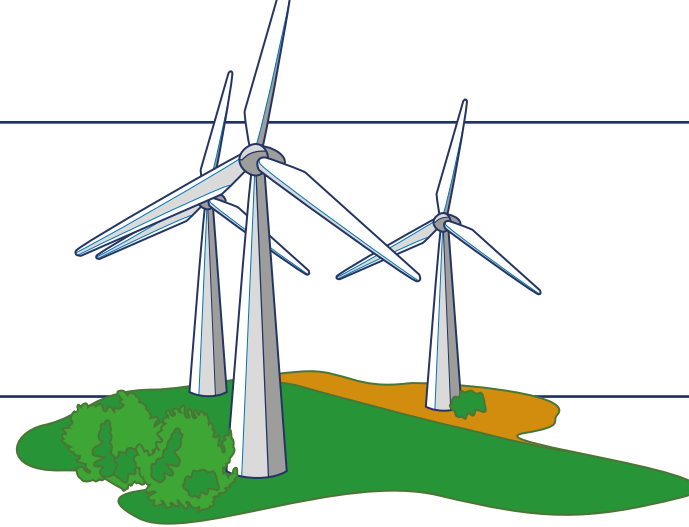
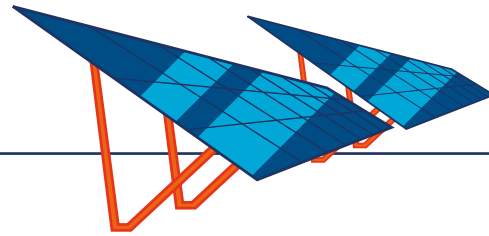


Die **Energie-Effizienz-Klasse** ist eine Kennzeichnung, meistens von elektrischen Ge-räten.  
Wenn Ge-räte sehr sparsam arbeiten und deshalb wenig Energie verbrauchen,  
wird das auch effizient genannt.  
Sehr sparsame Ge-räte haben die Energie-Effizienz-Klasse A.  
Ge-räte, die im Vergleich mehr Energie verbrauchen, haben eine schlechtere Energie-Effizienz-Klasse.  
Zum Beispiel die Energie-Effizienz-Klasse B oder C.  
Die schlechteste Energie-Effizienz-Klasse ist die Klasse G.  
Die Energie-Effizienz-Klasse steht auf der Ver-packung oder auf der Rück-Seite eines Ge-räts.

Auf der Erde wird es immer wärmer.  
Das liegt an zu vielen Treib-Haus-Gasen in unserer Luft.  
Sie sorgen dafür, dass ein Teil der Wärme von den Sonnen-Strahlen auf der Erde bleibt und  
nicht alle Wärme in den Welt-Raum entweicht.  
Treib-Haus-Gase sorgen dafür, dass es auf der Erde nicht zu kalt wird.  
Wenn zu viel Treib-Haus-Gas in der Erd-Atmosphäre ist, wird es zu heiß auf der Erde.  
Das wird auch **Erd-Erwärmung** oder Erd-Erhitzung genannt.

Ein Mensch, der sich sehr gut mit Ernährung aus-kennt  
Das ist ein Beruf.  
Der **Ernährungs-Berater / die Ernährungs-Beraterin** hilft dabei, ein gesundes Ess-Verhalten zu bekommen.

**Er-neu-er-bare Energien**



**Fri-days for Fu-ture**

**Gebäude-Dämmung**

**Ge-ne-ra-tion**

**Heiz-Energie-Bedarf**

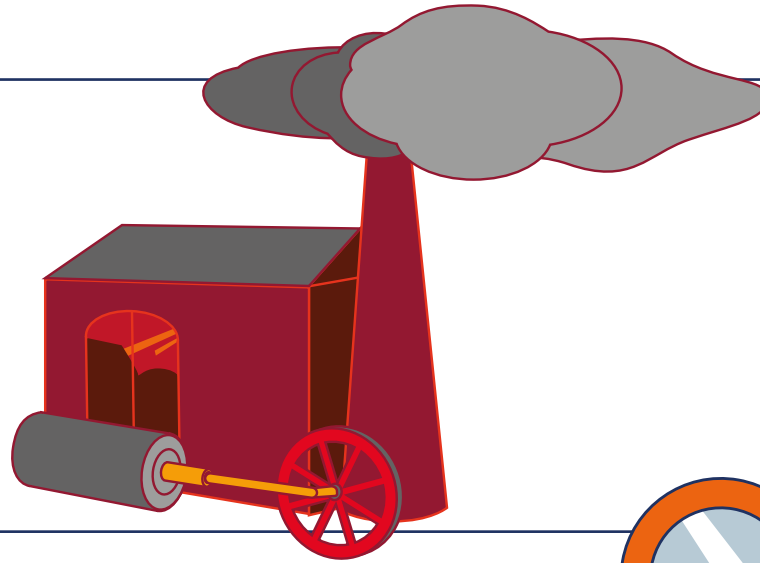


<p>Strom lässt sich mit Solar-Modulen aus Sonnen-Licht herstellen.  Strom lässt sich auch mit Wind-Rädern aus Wind herstellen.  Auch mit Wasser-Kraft-Werken lässt sich Strom aus fließendem Wasser herstellen.  Sonne, Wind und Wasser sind niemals aufgebraucht. Deshalb heißen sie <b>er-neu-er-bare Energien</b>.</p>
<p>Das ist ein englischer Ausdruck.  Es wird <b>Frei-däis for Fjut-scher</b> aus-gesprochen.  Übersetzt bedeutet das Freitage für die Zukunft.  <b>Fri-days for Fu-ture</b> sind eine Jugend-Bewegung.  Sie gehen freitags für den Klima-Schutz de-mon-strie-ren.</p>
<p>Ein Gebäude hat zwischen der Außen-Wand und der Innen-Wand eine Dämmung.  Zum Beispiel:</p> <ul style="list-style-type: none"> <li>- Glas-Wolle</li> </ul> <p><b>Gebäude-Dämmung</b> bewirkt, dass Kälte nicht nach drinnen kommt und die Wärme nicht zu schnell nach draußen zieht.</p>
<p><b>Ge-ne-ra-tion</b> nennt man eine Gruppe von etwa gleichaltrigen Menschen, die zur selben Zeit leben oder in der Vergangenheit gelebt haben.</p>
<p>Die Menge der Energie, die benötigt wird, um ein Gebäude oder den Teil eines Gebäudes zu heizen</p>

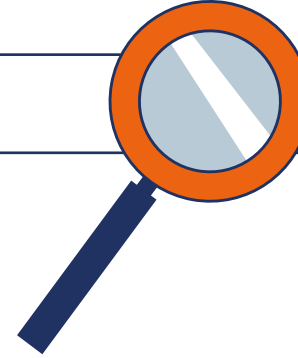
Heizungs-In-stal-lateur /  
Heizungs-In-stal-lateu-rin



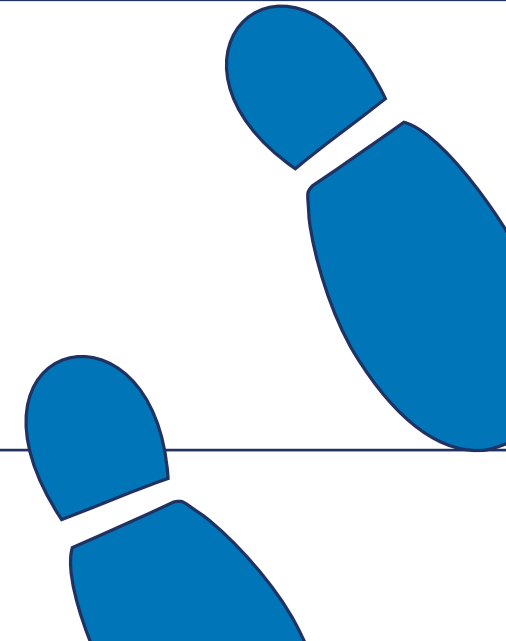
In-dus-tri-elle Re-vo-lu-tion



Klima-Check

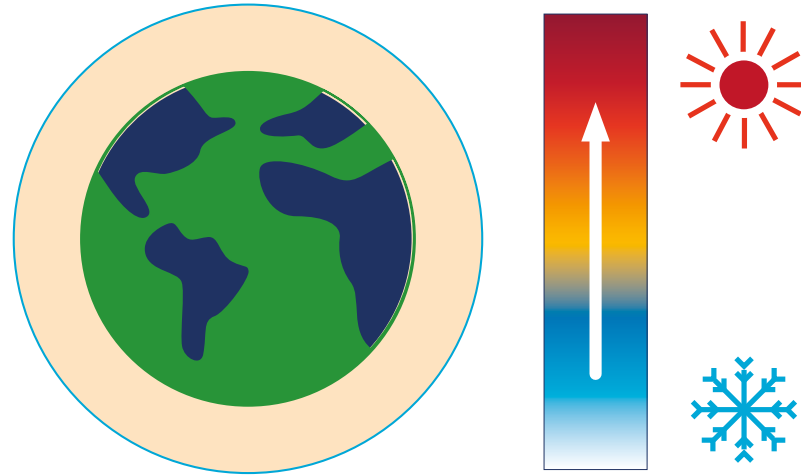


Klima-Fuß-Abdruck



	<p>Ein Mensch, der sich sehr gut mit Heizungs-Anlagen aus-kennt Das ist ein Beruf. Der <b>Heizungs-In-stal-lateur / die Heizungs-In-stal-lateu-rin</b> baut Heizungen ein und kann sie auch warten und re-pa-rieren.</p>
	<p>Die ist ein Zeit-Abschnitt in der Geschichte der Mensch-heit. In Deutsch-Land begann die <b>In-dus-tri-elle Re-vo-lu-tion</b> vor etwa 180 Jahren. Sie dauerte etwa 75 Jahre. In dieser Zeit wurden viele Erfindungen gemacht. Das veränderte die Wirt-schaft:</p> <ul style="list-style-type: none"> <li>▪ Viele Berg-Werke und Fabriken wurden aufgebaut.</li> <li>▪ Menschliche Hand-Arbeit wurde durch Maschinen ersetzt.</li> </ul>
	<p>Herausfinden, ob das, was man bereits tut, gut oder schlecht für das Klima ist.</p>
	<p>Viele Dinge, die wir tun oder benutzen verbrauchen Energie und Roh-Stoffe, zum Beispiel, wenn wir im Winter heizen, oder wenn wir mit dem Bus fahren, oder wenn wir kochen. Überall dort, wo wir Energie und Roh-Stoffe benutzen, entstehen Treib-Haus-Gase. Die gesamte Menge der Treib-Haus-Gase, die so durch uns entstehen, wird auch <b>Klima-Fuß-Abdruck</b> genannt. Nicht nur Personen haben einen Klima-Fuß-Abdruck. Auch Organisationen haben einen – zum Beispiel eine Schule.</p>

**Klima-Krise**



**Klima-neutral**

**Klima-Schutz**

**Kohlen-Stoff-Dioxid (C-O-2)**

Das bedeutet, dass die Welt-Temperatur stark an-ge-stie-gen ist.

Dadurch gibt es viele Wetter-Extreme. Zum Beispiel:

- Stürme
- Hitze
- Dürre
- Über-schwem-mung-en

**Klima-neutral** bedeutet, dass eine Sache oder eine Handlung keine schlechten Auswirkungen auf das Klima hat.

**Klima-Schutz** bedeutet, dass die Menschen sich für das Klima ein-setzen. Sie setzen sich dafür ein, dass sich das Klima auf der Erde nicht immer stärker erhitzt.

Materialien wie Kohle, Holz oder Öl enthalten Kohlen-Stoff.

Wenn diese Materialien ver-brennen, ent-steht ein Gas. Das Gas heißt **Kohlen-Stoff-Dioxid**.

Oft wird Kohlen-Stoff-Dioxid auch „**C-O-2**“ genannt.

Das Gas ist un-sicht-bar.

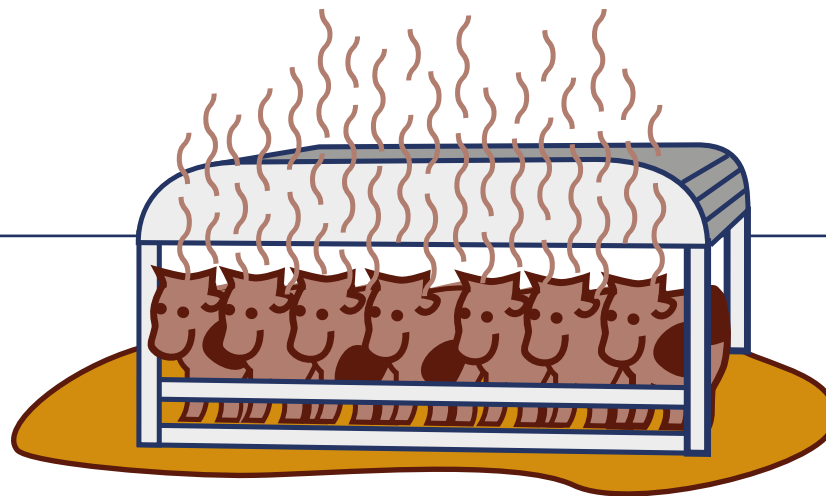
Das Gas kann man nicht riechen.

C-O-2 ist das wichtigste Treib-Haus-Gas.

**Lach-Gas (N-2-O)**

**Menschen-gemachter Klima-Wandel**

**Methan (C-H-2)**





**Lach-Gas** ist ein Gas.

Lach-Gas kann man nicht sehen und nicht riechen.

Lach-Gas entsteht zum Beispiel, wenn in der Land-Wirt-schaft die Böden zu stark genutzt und zu stark gedüngt werden.

Lach-Gas ist ein starkes Treib-Haus-Gas.

Es gibt natürliche Gründe und menschen-gemachte Gründe für die Veränderung des Klimas.

Menschen-gemachte Gründe sind zum Beispiel der Aus-Stoß von Treib-Haus-Gasen durch

- das Verbrennen von Kohle, Öl und Gas
- die Massen-Tier-Haltung
- die Produktion von Dünger

**Methan** ist ein Gas.

Methan kann man nicht sehen und nicht riechen.

Methan ent-steht zum Beispiel, wenn Pflanzen sich an Orten zersetzen, an denen es keine Luft gibt.

Wie zum Beispiel im Magen von Rindern.

Wenn Rinder rülpsen oder pupsen, dann stoßen sie Methan aus.

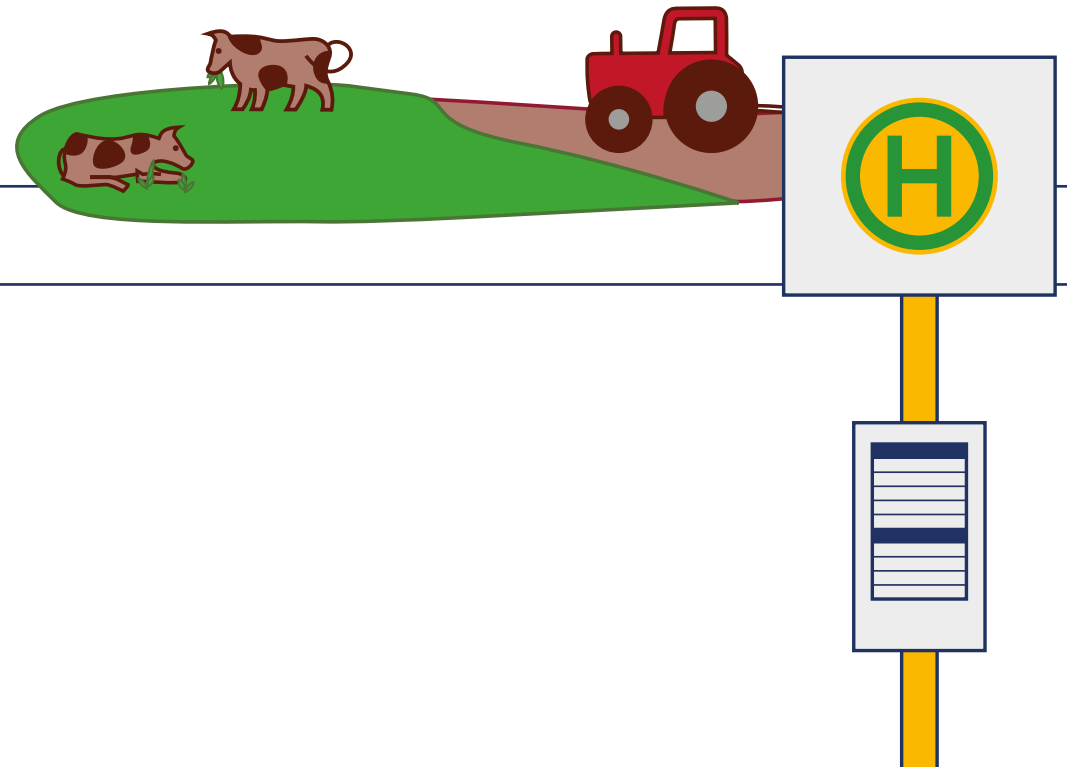
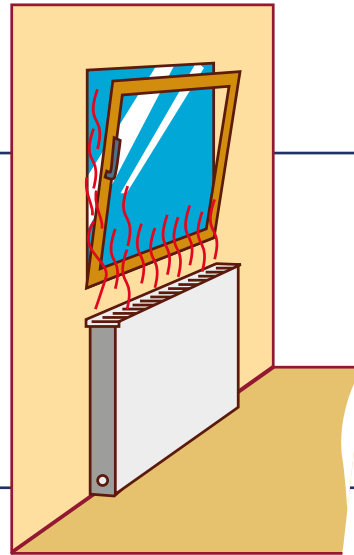
Methan ist ein starkes Treib-Haus-Gas.

**Natürlicher Klima-Wandel**

**Nutzer-Verhalten /  
Nutzer-innen-Verhalten**

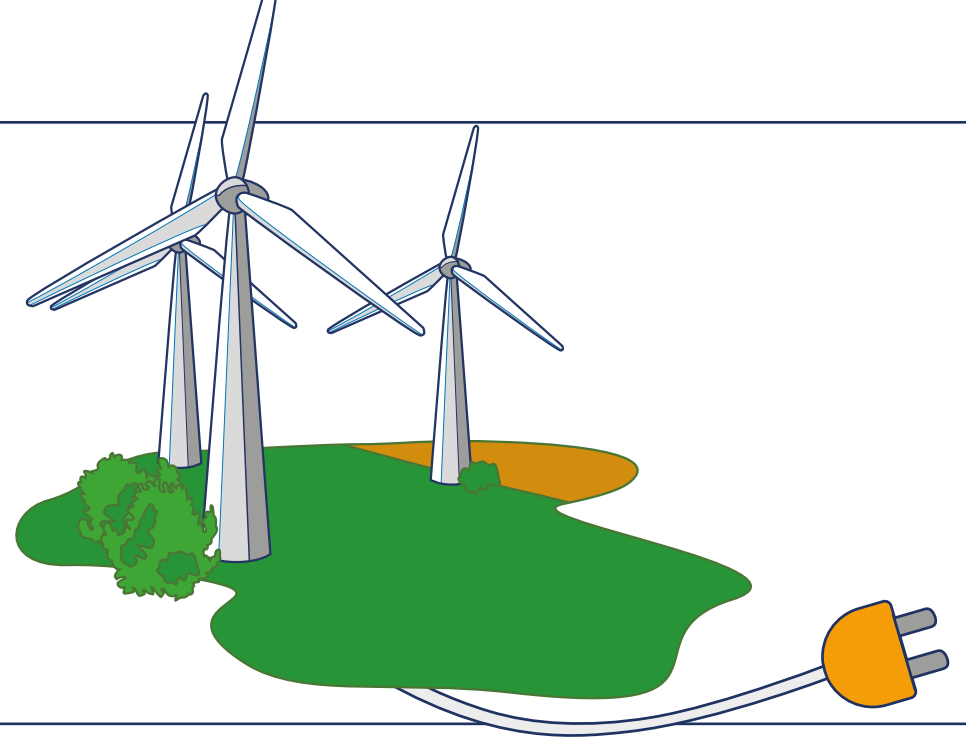
**Nutz-Tier-Haltung**

**öf-fent-lich-er Nah-Verkehr**



<p>Es gibt natürliche Gründe und menschen-gemachte Gründe für die Veränderung des Klimas.          Natürliche Gründe sind zum Beispiel:</p> <ul style="list-style-type: none"> <li>▪ eine Veränderung im Abstand zwischen Sonne und Erde</li> <li>▪ wenn ein Vulkan aus-bricht</li> </ul>
<p>Das <b>Nutzer-Verhalten</b> gibt an, wie ein Mensch im Alltag Dinge benutzt.          Zum Beispiel:</p> <ul style="list-style-type: none"> <li>▪ Ein Mensch lüftet, obwohl die Heizung aufgedreht ist. So wird Energie verschwendet.</li> <li>▪ Ein anderer Mensch dreht die Heizung vor dem Lüften runter und danach wieder hoch. Das spart Energie.</li> </ul>
<p>Ein Land-Wirt oder eine Land-Wirtin hält Nutz-Tiere, die zu etwas genutzt werden.          Zum Beispiel, um Fleisch, Milch oder Eier herzustellen.          Nutz-Tiere sind zum Beispiel Schweine, Kühe, Schafe, Ziegen oder Hühner.</p>
<p>Bus-se, U-Bahnen, S-Bahnen, Straßen-Bahnen</p>

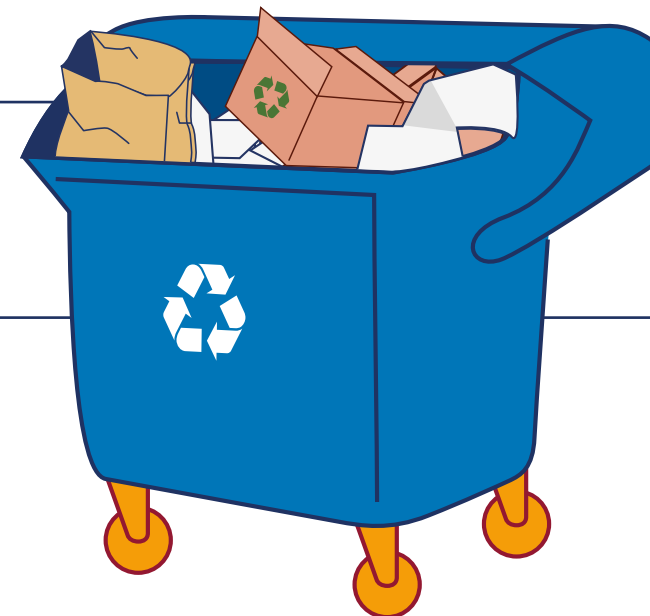
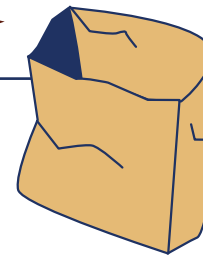
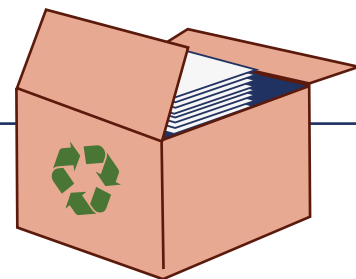
## Öko-Strom



## Pes-ti-zi-de



## Re-cy-cling-Papier



Wenn E-lek-tri-zi-tät aus er-neu-er-bar-en Energien stammt.

Zum Beispiel aus:

- Wind-Kraft
- Wasser-Kraft
- Erd-Wärme
- Sonnen-Strahlung
- Bio-Gas

**Pes-ti-zide** werden in der Land-Wirtschaft auf Felder gesprüht.

Damit werden Pilze, In-sek-ten und Wild-Kräuter ver-trieben.

Die Anbau-Pflanzen sollen so besser wachsen.

Pes-ti-zide sind schlecht für die Umwelt und können auch schädlich für Menschen sein.

Das ist umwelt-freundliches Papier.

Bei der Her-stel-lung wird altes Papier anstatt frisches Holz verwendet.

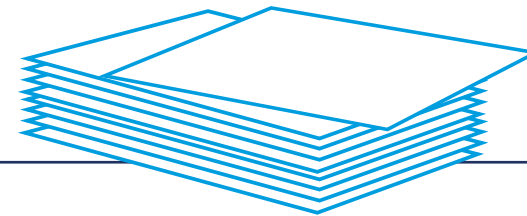
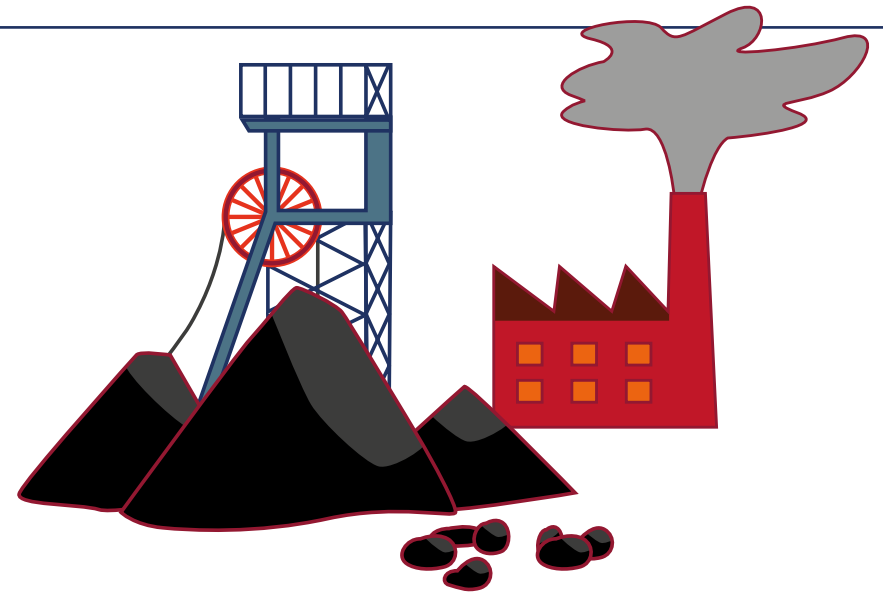
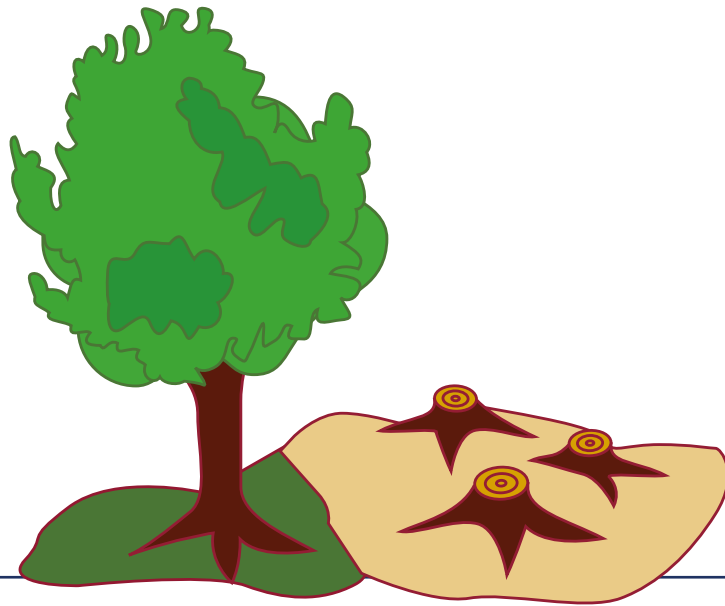
Es wird auch weniger Wasser und Energie ver-braucht.

Re-cy-cling-Pro-duk-te

GLAS

Richt-Linien

Roh-Stoffe



Das sind umwelt-freundliche Pro-duk-te.  
Bei der Her-stel-lung werden alte Materialien wiederverwendet.  
So werden Roh-Stoffe eingespart.  
Altes Glas wird zum Beispiel geschmolzen und zu neuen Glas-Flaschen verarbeitet.

**Richt-Linien** sind Regeln.  
Richt-Linien müssen ein-ge-halten werden.

**Roh-Stoffe** sind Sachen, die aus der Natur ent-nommen werden.  
Aus diesen Sachen wird etwas gemacht.  
Es gibt er-neu-er-bare Roh-Stoffe und nicht er-neu-er-bar-e Roh-Stoffe.  
Er-neu-er-bare Roh-Stoffe sind zum Beispiel:

- Papier – es wird aus Holz gemacht.
- Energie, die mit Wind erzeugt wird.
- Nahrungs-Mittel, die aus Pflanzen hergestellt werden.

Nicht er-neu-er-bare Roh-Stoffe sind zum Beispiel:

- Kohle – aus ihr wird Energie gewonnen.
- Erze – aus ihnen wird Metall hergestellt.

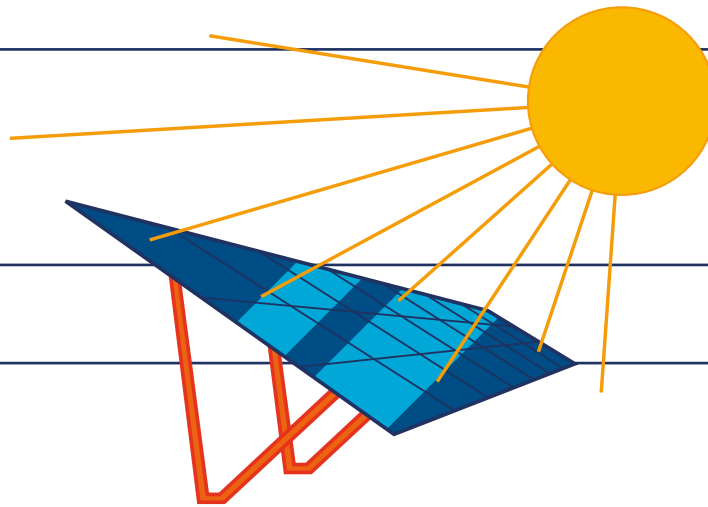
Schools for Earth

Schwer-Behinderten-Ausweis

Solar-Anlage

Solar-Energie

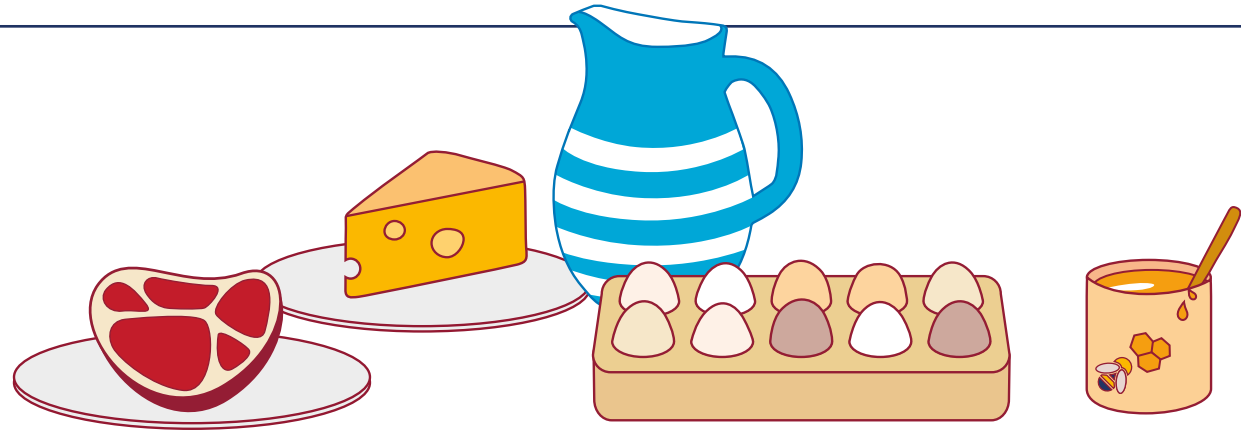
Spenden-Aktion





	<p>Das ist ein englischer Begriff.</p> <p>Es wird <b>Skuuls for örs</b> aus-gesprochen.</p> <p>Übersetzt bedeutet das Schulen für die Erde.</p> <p>Das ist ein Projekt für Klima-Schutz an Schulen.</p>
	<p>Ein Aus-weis für Menschen mit Be-hin-der-ung</p> <p>Der Grad der Be-hin-der-ung muss bei min-des-tens 50 Pro-zent liegen.</p>
	<p>Besteht aus Solar-Zellen</p> <p>Eine <b>Solar-Anlage</b> ist meistens auf dem Dach.</p> <p>Eine Solar-Anlage wandelt Sonnen-Licht mit-hilfe der Solar-Zellen in Strom um.</p>
	<p>Strom, der mit einer Solar-Anlage aus Sonnen-Licht gemacht wird</p>
	<p>Eine <b>Spenden-Aktion</b> ist oft eine Veranstaltung, auf der Spenden für einen guten Zweck gesammelt werden.</p> <p>Spenden-Aktionen sind zum Beispiel:</p> <ul style="list-style-type: none"> <li>▪ Spenden-Lauf</li> <li>▪ Weihnachts-Basar</li> <li>▪ Benefiz-Konzert</li> </ul>

**Tierische Pro-duk-te**



**Treib-Haus-Gase**




**Tools**



**Trash-Mob**

	<p>Alle Lebens-Mittel, die vom Tier selbst pro-du-ziert werden. Zum Beispiel:</p> <ul style="list-style-type: none"> <li>- Eier</li> <li>- Milch</li> <li>- Käse</li> <li>- Fleisch</li> </ul>
	<p><b>Treib-Haus-Gase</b> sind Gase in der Erd-Atmosphäre.          Sie sorgen dafür, dass ein Teil der Wärme von den Sonnen-Strahlen auf der Erde bleibt und nicht alle Wärme in den Welt-Raum entweicht.          Treib-Haus-Gase sorgen dafür, dass es auf der Erde nicht zu kalt wird.          Wenn zu viel Treib-Haus-Gas in der Erd-Atmosphäre ist, wird es zu heiß auf der Erde.          Deshalb gibt es eine Klima-Krise.</p>
	<p>Das sind Hilfs-Mittel, die ihr benutzen könnt.          Das ist ein englischer Begriff.          Übersetzt bedeutet das Werkzeuge. Es wird <b>Tuhls</b> aus-gesprochen.          Das sind Hilfs-Mittel, die ihr benutzen könnt.</p>
	<p>Das Wort wird <b>Träsch Mob</b> aus-gesprochen.          Damit könnt ihr allen zeigen, wo sich der meiste Müll an eurer Schule befindet und was am meisten Müll macht.</p>

<p><b>Umwelt-Zeichen</b></p>	 
<p><b>Ve-gan</b></p>	
<p><b>Ve-ge-ta-risch</b></p>	
<p><b>Verkehrs-Sektor</b></p>	
<p><b>Wert-Marke</b></p>	
<p><b>Wert-Stoff</b></p>	
<p><b>„Zero-Waste“</b></p>	

<p>Ein Pro-dukt bekommt ein <b>Umwelt-Zeichen</b>, wenn es umwelt-freundlich ist.  Ein bekanntes und verlässliches Umwelt-Zeichen ist:</p> <ul style="list-style-type: none"> <li>- „Blauer Engel“</li> </ul>
<p><b>Ve-gan</b> bedeutet, dass man nichts isst oder benutzt, was von Tieren kommt.  Menschen, die keine Tiere und keine tierischen Pro-duk-te essen, nennt man Ve-ga-ner.  Veganer benutzen auch keine Dinge aus tierischen Produkten,  wie zum Beispiel Schuhe oder Kleidung aus Leder.</p>
<p><b>Ve-ge-ta-risch</b> bedeutet, dass Menschen kein Fleisch oder Fisch essen.  Man nennt sie auch Ve-ge-ta-ri-er.</p>
<p>Der Be-reich in der Wirtschaft, in dem es nur um Verkehrs-Mittel geht</p>
<p>Eine Marke, auf der ein Wert (Geld-Betrag) fest-ge-legt ist.  Eine Wert-Marke kauft man und kann später mit ihr bestimmte Sachen bezahlen.</p>
<p>Richtig getrennter Müll kann wieder verwertet werden.  Getrennter und verwertbarer Müll wird <b>Wert-Stoff</b> genannt.</p>
<p>Das Wort wird <b>Siero Wäist</b> aus-gesprochen.  Das heißt: Es gibt gar keinen Müll.</p>

# Impressum

**Greenpeace Deutsche Sektion e.V.** Marienstraße 19–20, 10117 Berlin, **Autor:innenteam**

Dr. Dietmar Kress, Markus Power, Katarina Rončević, **V.i.S.d.P.** Dr. Dietmar Kress,

**Gestaltung** BRENNWERT Kommunikation mit Zündung GmbH, [www.brennwert.design](http://www.brennwert.design),

**Druck** RESET ST. PAULI Druckerei GmbH, Virchowstraße 8, 22767 Hamburg; gedruckt auf 100% recyceltem Papier, **Code** I05451, **Auflage** 250, **Stand** 1/2024

## Hinweis

Wir erklären mit Blick auf die genannten Internet-Links, dass wir keinerlei Einfluss auf die Gestaltung und Inhalte der Seiten haben und uns ihre Inhalte nicht zu eigen machen.







**GREENPEACE**  
Deutsche Sektion e.V.